

IDŹ DO

PRZYKŁADOWY ROZDZIAŁ



SPIS TREŚCI

KATALOG KSIĄŻEK

KATALOG ONLINE

ZAMÓW DRUKOWANY KATALOG

TWÓJ KOSZYK

DODAJ DO KOSZYKA

CENNIK I INFORMACJE

ZAMÓW INFORMACJE
O NOWOŚCIACH

ZAMÓW CENNIK

CZYTELNIA

FRAGMENTY KSIĄŻEK ONLINE

Instrukcja obsługi komputera. Wydanie II

Autor: Bartosz Danowski
ISBN: 978-83-246-1178-2
Format: B5, stron: 120



Naucz się wykorzystywać możliwości komputera

- Przygotuj komputer do pracy
- Zainstaluj system operacyjny i oprogramowanie
- Archiwizuj dane na płytach CD

Komputery już dawno przestały być urządzeniami nieosiągalnymi i budzącymi respekt. Dziś są równie powszechne jak telewizor, telefon i radio. Dzięki ich możliwościom pracujemy, kontrolujemy nasze rachunki i stan konta bankowego, słuchamy muzyki, oglądamy filmy, gramy i buszujemy po internecie. Udajemy się więc do sklepu, kupujemy komputer, przywozimy do domu kilka kartonów i... co dalej? Jak połączyć ze sobą wyciągnięte z pudeł elementy? Jak przygotować komputer do pracy i zainstalować system operacyjny? I, co najważniejsze, jak korzystać z komputera na co dzień?

Za pomocą tej instrukcji ujarzmisz swój komputer. Zawiera wszystko, co powinieneś wiedzieć, zanim rozpakujesz pudła. Poznasz elementy zestawu komputerowego i dowiesz się, jak je ze sobą połączyć. Przeczytasz o zasadach bezpiecznej pracy. Nauczysz się konfigurować komputer, instalować system operacyjny Windows Vista i rozpoznawać legalne oprogramowanie. Zapoznasz się ze sposobami instalowania i usuwania programów oraz rozwiązywania najczęściej pojawiających się problemów. Znajdziesz ponadto informacje o tym, jak dbać o komputer, aby służył Ci jak najdłużej.

- Elementy zestawu komputerowego
- Montaż i konfiguracja komputera
- Instalacja systemu Windows Vista
- Konfiguracja BIOS-u
- Instalowanie dodatkowego oprogramowania i sterowników
- Rozwiązywanie problemów z systemem operacyjnym i sprzętem
- Konserwacja i czyszczenie sprzętu

**Sięgnij po instrukcję, a szybko i bez problemów
zaczнеш cieszyć się swoim komputerem!**



Spis treści

Wstęp	5
Rozdział 1. Informacje na temat gwarancji	7
Rozdział 2. Zgodność z normami bezpieczeństwa	9
Wymogi CE	9
Znak bezpieczeństwa „B”	9
Rozdział 3. Bezpieczeństwo użytkowania	11
Rozdział 4. Elementy wchodzące w skład zestawu	13
Rozdział 5. Przewożenie komputera	15
Rozdział 6. Samodzielna instalacja komputera w domu	17
Różnica temperatur	17
Optymalne ustawienie sprzętu	18
Jak podłączyć te wszystkie kabelki	20
Podłączanie monitora	20
Podłączanie klawiatury i myszy	23
Podłączanie urządzeń zewnętrznych USB	24
Podłączanie drukarki lub skanera — starszy model	26
Głośniki i mikrofon	27
Podłączanie sieci LAN	29
Podłączanie zasilania do jednostki centralnej	30
Jak zabezpieczyć komputer przed uszkodzeniem?	31
Włączanie i wyłączanie komputera	33
Rozdział 7. Przygotowanie komputera do pracy	35
Jak rozpoznać legalny program?	35
Instalacja systemu operacyjnego MS Windows Vista	36
Zmiana ustawień BIOS-u	37
Sterownik kontrolera dyskowego	39
Instalacja systemu	41
Instalacja sterowników	60
Instalacja sterowników dla MS Windows Vista	60
Sposoby rozwiązywania problemów z brakiem sterownika	73
Aktualizacja systemu	74

Rozdział 8. Instalacja dodatkowych programów	75
MS Office 2007	75
Instalacja gry	80
Instalacja programu antywirusowego	85
Usuwanie zainstalowanych aplikacji	92
Rozdział 9. Typowe problemy	95
Brak oznak zasilania	95
Brak obrazu na monitorze	96
Komputer automatycznie przechodzi do BIOS-u	96
Komputer nie uruchamia się ze startowej płyty CD/DVD	97
Bardzo długi czas formatowania dysku twardego	97
Podczas instalacji MS Windows nie da się założyć partycji FAT32	98
Klawiatura USB nie działa pod DOS-em	98
Po załadowaniu systemu ekran monitora pozostaje czarny	99
Nie można uzyskać litery „Ł”	100
Po wciśnięciu litery „z” na ekranie pojawia się „y”	101
Komputer nie odtwarza filmów	101
Rozdział 10. Konserwacja i czyszczenie zestawu komputerowego	103
Słowniczek	105
Skorowidz	113

Rozdział 8.

Instalacja dodatkowych programów

Nawet najlepszy system operacyjny nie wystarczy do pracy, dlatego też prędzej czy później staniesz przed koniecznością zakupu i instalacji dodatkowych programów. Postanowiłem opisać sposoby instalacji najpopularniejszego oprogramowania biurowego, jakim bez wątpienia jest MS Office. Kolejnym programem będzie gra komputerowa. Jako przykład posłuży mi Max Payne, jedyna gra, w jaką przytrafiło mi się grać. Na koniec zainstalujemy jeszcze darmowy program antywirusowy o nazwie Avast.



Najnowszą testową i darmową wersję programu MS Office 2007 możesz pobrać ze strony <http://www.microsoft.com/poland/office/trial/default.mspx>. Pakiet działa przez 60 dni. Niezbędna jest rejestracja w celu uzyskania klucza.

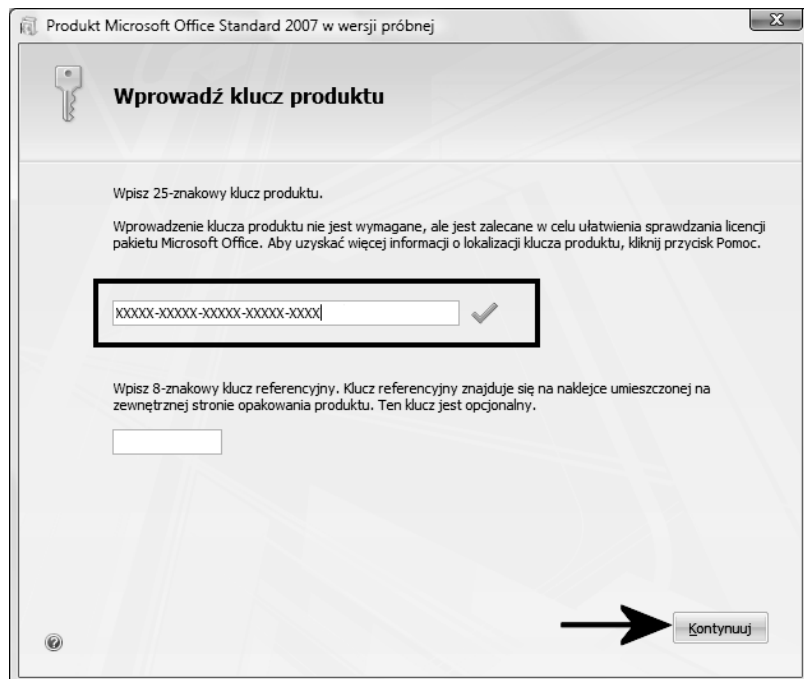
MS Office 2007

Instalację pakietu rozpoczynamy od włożenia płyty do napędu. System powinien automatycznie uruchomić instalator MS Office. Jeżeli to nie nastąpi, kliknij dwukrotnie ikonę *Mój komputer* widoczną na pulpicie, a następnie ikonę symbolizującą czytnik płyt. Po zmianie zawartości okna odszukaj i uruchom plik o nazwie *setup*.

Po rozpoczęciu właściwego procesu instalacji pojawi się okno widoczne na rysunku 8.1. Musisz wprowadzić numer rejestracyjny. Odpowiedni numer został dołączony do zakupionego pakietu (a w przypadku wersji testowej jest dostępny po rejestracji) i składa się z dwudziestu pięciu cyfr. Po wprowadzeniu numeru kliknij przycisk *Kontynuuj*.

Rysunek 8.1.

Instalacja pakietu
MS Office
— etap pierwszy



W oknie widocznym na rysunku 8.2 przeczytaj umowę licencyjną, zaznacz opcję *Akceptuję warunki tej umowy* i kliknij przycisk *Kontynuuj*.

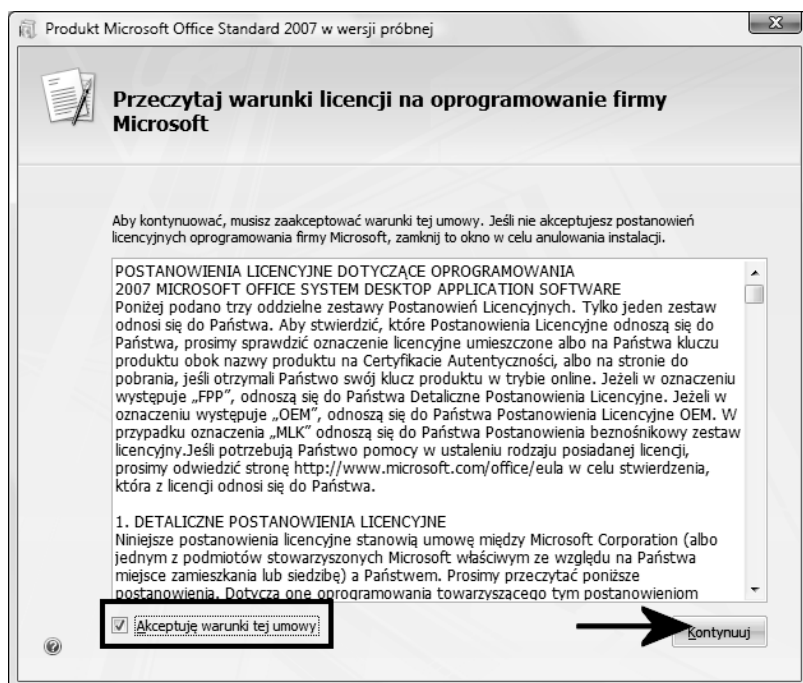
Na rysunku 8.3 widać kolejne okno. Po kliknięciu przycisku *Zainstaluj teraz*, rozpocznie się typowa instalacja pakietu. Ja proponuję kliknięcie przycisku *Dostosuj*, a co za tym idzie — przeprowadzenie własnej instalacji.

Kolejny etap można podzielić na trzy części. Przedstawiona na rysunku 8.4 zakładka *Opcje instalacji* pozwala na określenie, jakie programy będą instalowane. Na liście znajdują się wszystkie składowe aplikacje pakietu, po kliknięciu prawym przyciskiem myszy w ikonę widoczną przed nazwą pojawi się menu podręczne. Aby zainstalować program na dysku, wybierz opcję *Uruchom wszystko z mojego komputera*.

W zakładce *Lokalizacja pliku* (rysunek 8.5) za pomocą przycisku *Przeglądaj* możesz określić lokalizację, w której zainstalowany zostanie pakiet MS Office. Domyślnie instalator wybierze katalog *Program files*.

Rysunek 8.2.

Instalacja pakietu
MS Office
— etap drugi

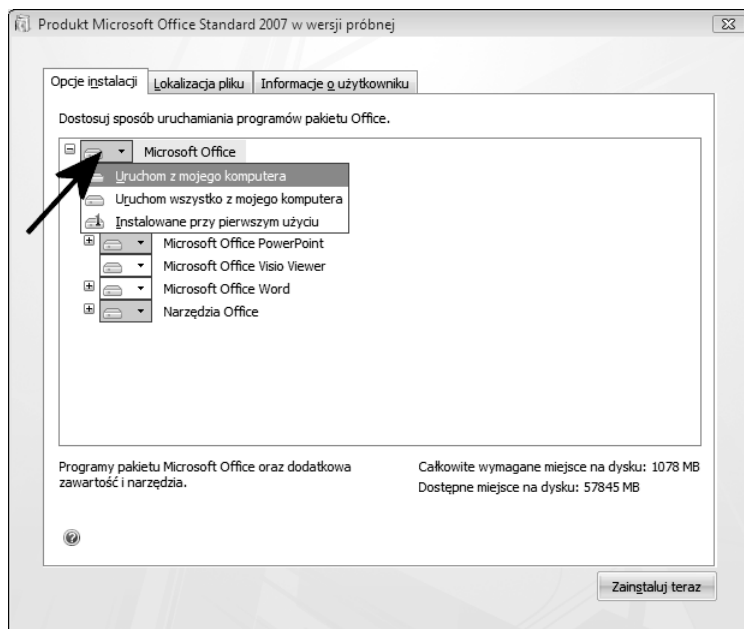
**Rysunek 8.3.**

Instalacja pakietu
MS Office
— etap trzeci

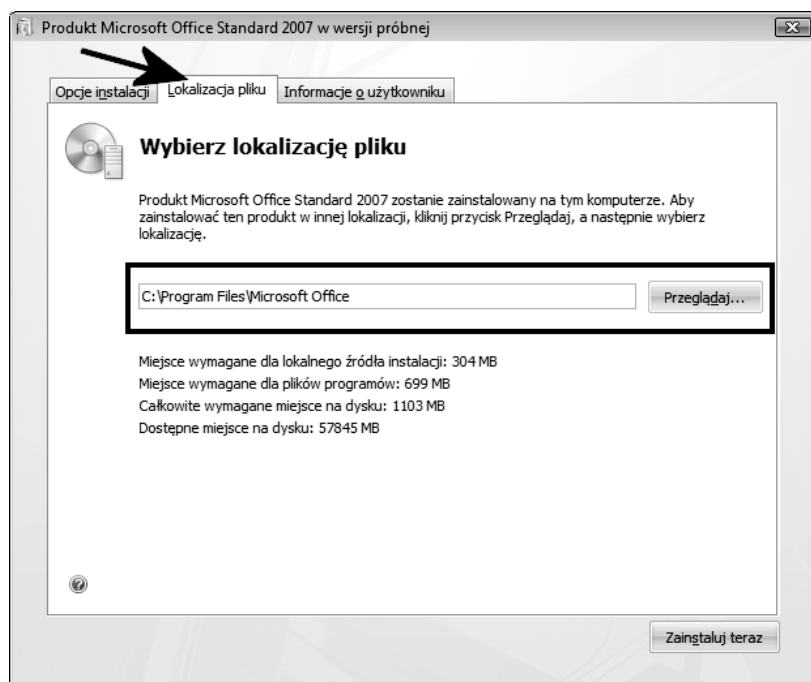


Rysunek 8.4.

Instalacja pakietu
MS Office
— etap czwarty

**Rysunek 8.5.**

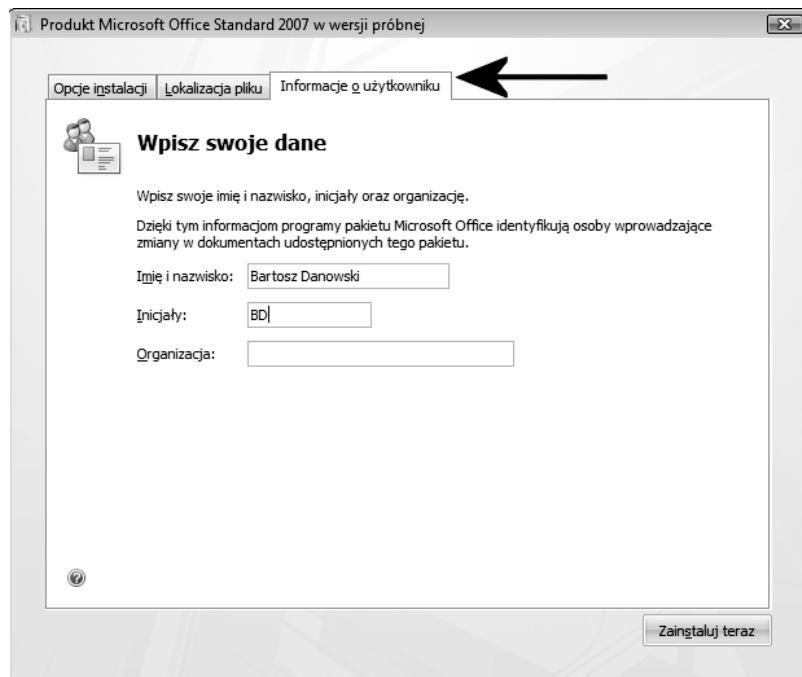
Instalacja pakietu
MS Office
— etap piąty



Ostatnia z zakładek nosi nazwę *Informacje o użytkowniku* i pozwala na wpisanie danych osoby użytkującej pakiet. Oczywiście wszystkie pola są nieobowiązkowe. Instalacja rozpocznie się po kliknięciu przycisku *Zainstaluj teraz*.

Rysunek 8.6.

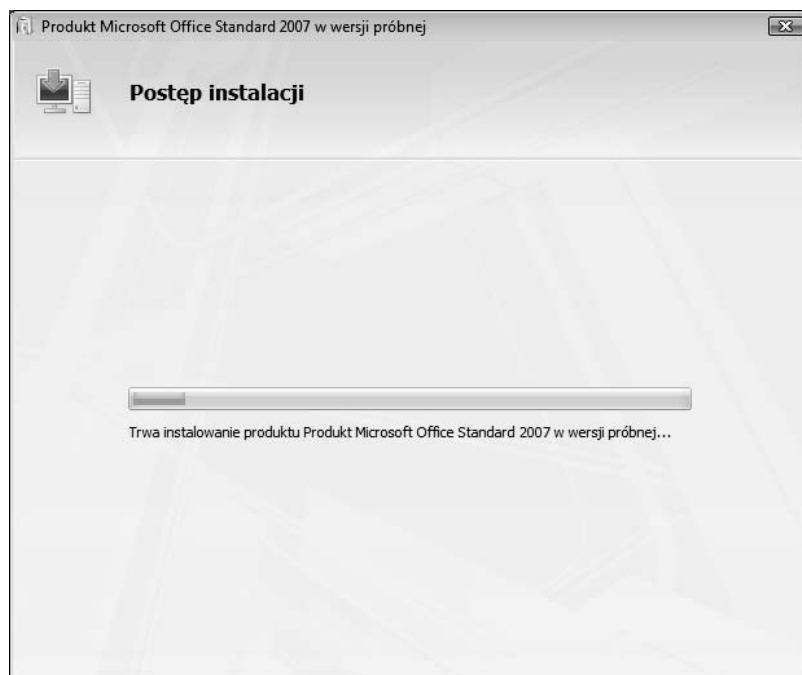
Instalacja pakietu
MS Office
— etap szósty



Postęp instalacji pakietu można śledzić na ekranie monitora dzięki graficznemu wskaźnikowi, który jest widoczny na rysunku 8.7.

Rysunek 8.7.

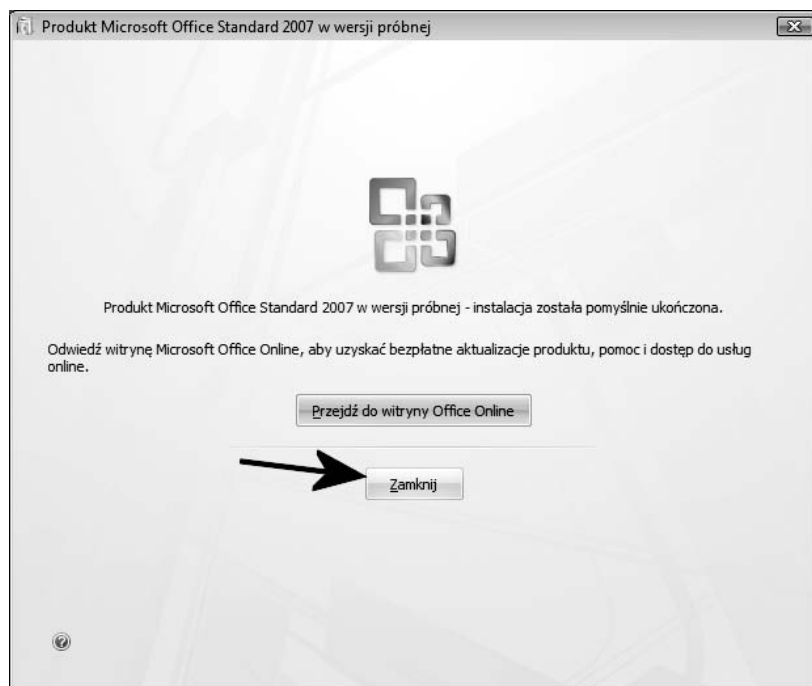
Instalacja pakietu
MS Office
— etap siódmy



Po zakończeniu kopiowania plików na ekranie monitora pojawi się stosowny komunikat (rysunek 8.8). Teraz wystarczy już tylko kliknąć przycisk *Zamknij* i można zacząć korzystać z poszczególnych aplikacji pakietu.

Rysunek 8.8.

Instalacja pakietu
MS Office — etap ósmy



Instalacja gry

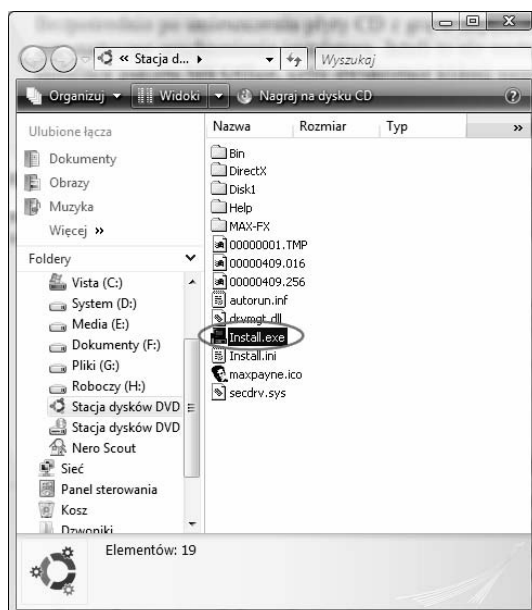
Bezpośrednio po umieszczeniu płyty CD z grą w napędzie CD/DVD-ROM powinno nastąpić automatyczne uruchomienie instalatora. Jeżeli to nie nastąpi, postępuj tak jak w przypadku instalacji pakietu MS Office, czyli dwukrotnie kliknij najpierw *Mój komputer* na pulpicie, a następnie ikonę odpowiedzialną za napęd CD/DVD-ROM. Po zmianie zawartości okna odszukaj plik o nazwie *setup* (w niektórych przypadkach nazwa może być inna, np. *install*) i uruchom go — rysunek 8.9.

Każda nowa gra ma wygodny instalator oraz menu na płycie. Wśród wielu pozycji na liście powinna się znaleźć opcja odpowiedzialna za instalację gry. Oczywiście jej położenie zależy od konkretnego tytułu i raczej nie da się tego ujednolicić dla wszystkich gier dostępnych na rynku. Dlatego musisz sam określić, który z przycisków kolorowego interfejsu jest tym właściwym. Akurat w przypadku gry *Max Payne* odpowiednia opcja nazywa się *Install Max Payne* — rysunek 8.10. Po kliknięciu odpowiedniego przycisku zostanie uruchomiony instalator gry.

Rysunek 8.9.

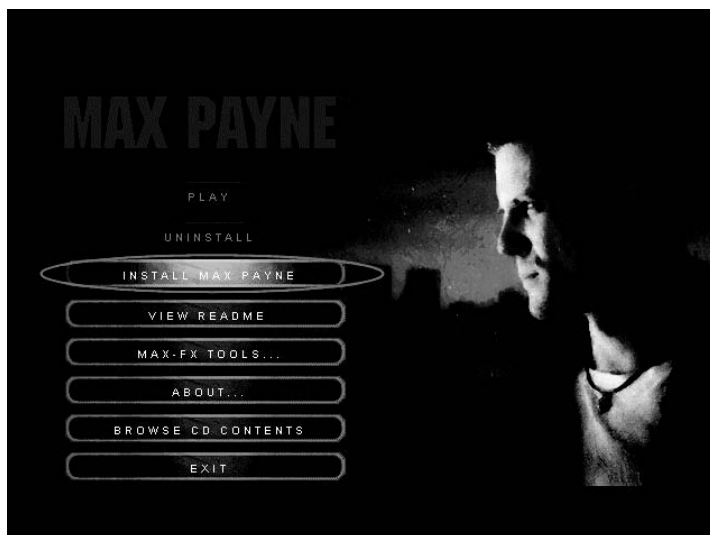
Instalacja gry

— etap pierwszy

**Rysunek 8.10.**

Instalacja gry

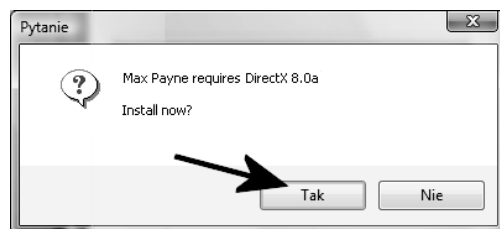
— etap drugi



Wszystkie nowe gry do poprawnej pracy bezwzględnie wymagają specjalnego sterownika odpowiedzialnego za obsługę multimediiów w systemach MS Windows. Mam tutaj na myśli program o nazwie *DirectX*, który domyślnie jest instalowany niemal z każdym systemem. Niestety, prawda jest taka, że nowe gry wymagają najnowszej wersji tego programu, w związku z czym konieczna jest aktualizacja posiadanej wersji. Jako że DirectX jest niezbędny do działania niemal każdej nowoczesnej gry, jest on dołączany do właściwego instalatora. Dokładnie z takim przypadkiem mamy do czynienia przy instalacji gry Max Payne — rysunek 8.11.

Rysunek 8.11.

Instalacja gry
— etap trzeci



Po uruchomieniu instalacji gry na ekranie pojawi się odpowiedni komunikat informujący o konieczności doinstalowania DirectX. Wystarczy kliknąć przycisk *Tak*, a potem potwierdzić komunikaty, jakie pojawią się w kilku następnych oknach. Każdy system wymaga ponownego uruchomienia po zainstalowaniu DirectX.

Jeżeli instalator gry nie zaproponuje Ci instalacji DirectX, to znaczy, że albo masz go już zainstalowanego, albo tej ewentualności nie przewidzieli twórcy gry. W sytuacji gdy gra się zainstaluje, możesz ją uruchomić i sprawdzić, czy wszystko działa poprawnie. Gra, która do poprawnego działania wymaga tego dodatku, nie powinna się uruchomić, gdy nie znajdzie go w systemie.

Oczywiście DirectX możesz doinstalować w dowolnym momencie i nic nie stoi na przeszkodzie, by zrobić to, gdy gra już jest na dysku. Nasuwa się pytanie, skąd wziąć odpowiednie pliki DirectX. Otóż odpowiedź jest stosunkowo prosta: pliki powinny znajdować się na płycie z grą. Wystarczy, że odszukasz je, wykorzystując ikonę *Mój komputer* widoczną na pulpicie. Niewielkie problemy mogą zaistnieć w sytuacji, gdy producent gry nie dodał ich do płyty CD. Wtedy pozostaje sprawdzenie płyt CD dołączanych do popularnych czasopism komputerowych obecnych na rynku (*Chip*, *Enter*).

Wróćmy do instalacji gry — zakładam, że DirectX został zainstalowany, a komputer uruchomiony ponownie. Teraz musisz jeszcze raz umieścić płytę z grą w napędzie komputera i poczekać na pojawienie się menu płyty. Ponownie wybierz opcję odpowiedzialną za rozpoczęcie instalacji. Tym razem rozpocznie się właściwa instalacja gry.

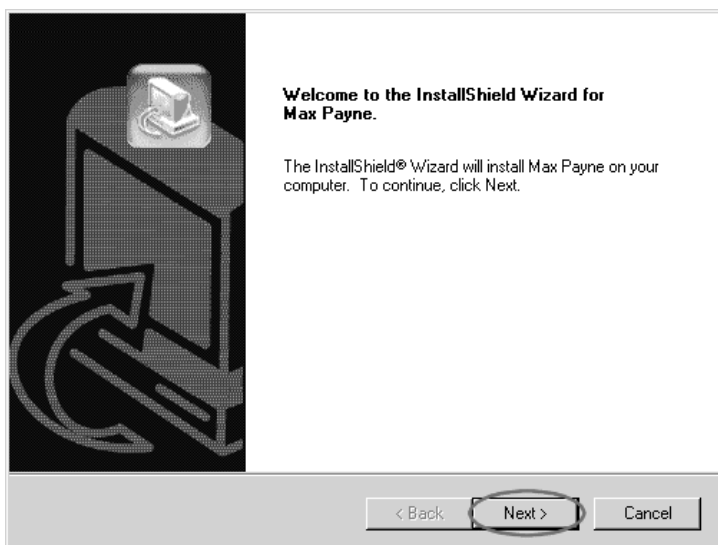
Proces instalacji gry ogranicza się do odpowiedzi na kilka prostych pytań i klikania przycisku *Next* lub *Dalej*, znajdującego się w dolnej części okna — rysunek 8.12. Pod tym względem instalacja jest identyczna w przypadku niemal wszystkich programów i gier.

Wiele z dostępnych obecnie gier umożliwia określenie typu instalacji, dzięki czemu można kontrolować i w razie konieczności ograniczać zajętość miejsca na dysku. W przypadku gry, na której oparłem swój opis, mamy do wyboru dwa typy instalacji — pełną oraz minimalną (rysunek 8.13).

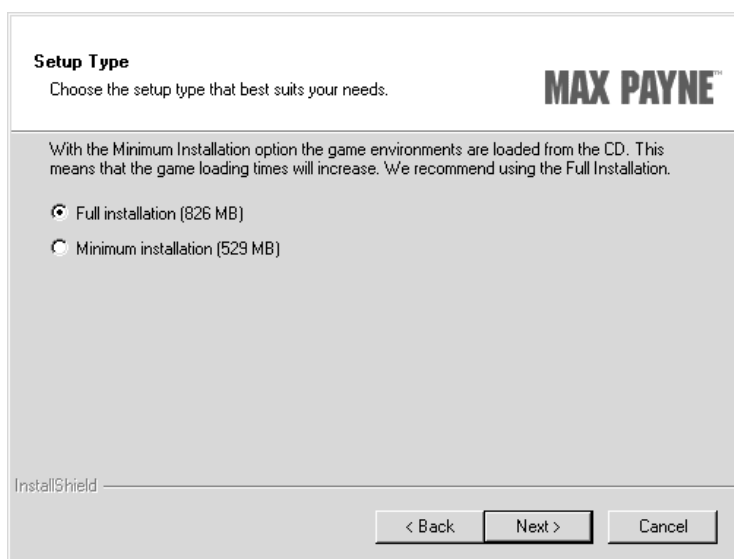
Jeżeli dysponujesz dużą ilością miejsca i zależy Ci na sprawnym i szybkim działaniu gry, powinieneś zawsze wybierać pełną instalację. Instalacja minimalna jest z kolei przeznaczona dla tych użytkowników komputerów, którzy grają jedynie od czasu do czasu i liczą się z każdym megabajtem miejsca na dysku.

Rysunek 8.12.

Instalacja gry
— etap czwarty

**Rysunek 8.13.**

Instalacja gry
— etap piąty

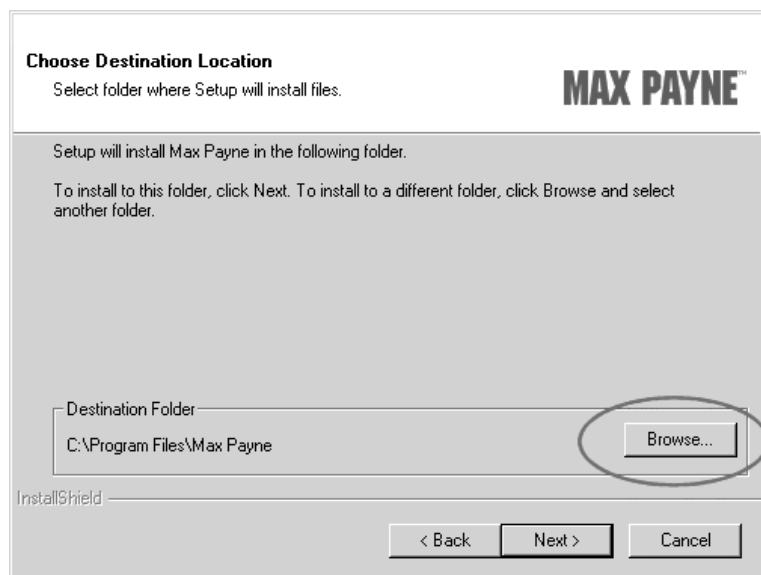


W zależności od dysku twardego i przeznaczenia komputera wybierz jedną z dostępnych opcji instalacji. Pamiętaj przy tym, że nie wszystkie gry mają takie możliwości jak Max Payne i będziesz musiał poświęcić sporo miejsca na grę.

Większość gier umożliwia określenie dysku i katalogu, w którym zostanie zainstalowana na dysku twardym komputera. Odpowiednie okienko widać na rysunku 8.14 i zazwyczaj w przypadku każdej gry wygląda ono podobnie. W celu zmiany lokalizacji wystarczy kliknąć przycisk *Browse* (przeglądaj) i wskazać w nowo otwartym oknie inną lokalizację. Cały proces nie jest skomplikowany i ogranicza się zaledwie do kilku kliknięć myszą.

Rysunek 8.14.

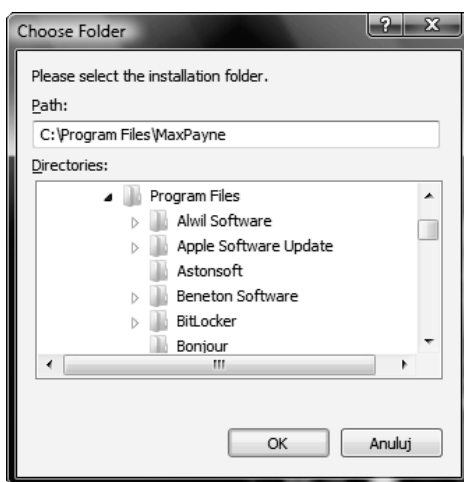
Instalacja gry
— etap szósty



W razie potrzeby zmień domyślną lokalizację, w jakiej zostanie zainstalowana gra. W tym celu kliknij przycisk *Browse* (przełącznik) i w nowo otwartym oknie podaj inną lokalizację — rysunek 8.15. Nową lokalizację możesz wpisać ręcznie w rubryce widocznej w górnej części okna lub wskazać ją za pomocą kursora myszy na liście znajdującej się poniżej.

Rysunek 8.15.

Instalacja gry
— etap siódmy



Po określeniu typu instalacji oraz lokalizacji plików na dysku twardym w przypadku niektórych gier należy jeszcze podać nazwę, pod jaką będą widoczne w menu *Start*. Mam na myśli folder gry, który pojawi się na liście po kliknięciu przycisku *Start*.

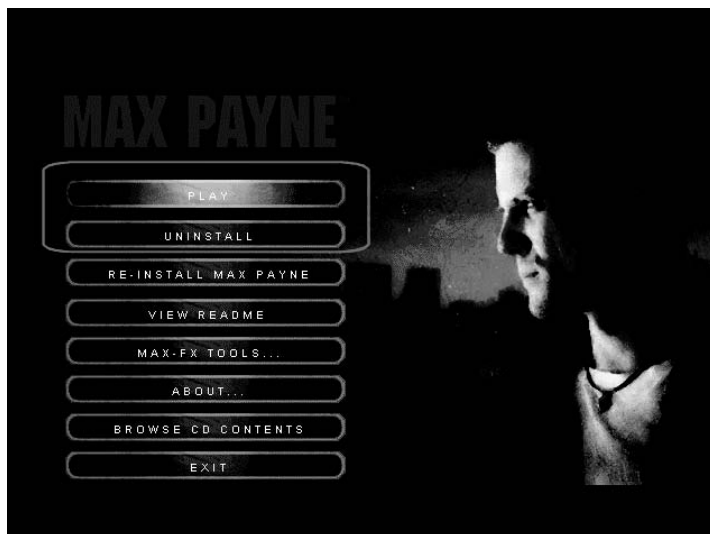
Instalacja gry może potrwać od kilku do kilkunastu minut i zależy od posiadanego zestawu PC, a zwłaszcza rozmiarów instalowanej gry. Oczywiście o zakończeniu instalacji zostaniesz powiadomiony odpowiednim komunikatem.

Aby uruchomić zainstalowaną grę, kliknij przycisk *Start*, a następnie wybierz pozycję *Wszystkie programy* i odszukaj odpowiedni wpis, jaki pojawił się po zainstalowaniu gry. Spróbuj rozpocząć grę i ciesz się niesamowitymi możliwościami cyfrowej rozrywki.

Zwróć uwagę na to, co się stanie, jeżeli umieścisz w napędzie CD/DVD-ROM swoją grę, a będzie ona już zainstalowana na komputerze. Otóż uaktywnią się dodatkowe przyciski, umożliwiające rozpoczęcie gry — rysunek 8.16.

Rysunek 8.16.

Instalacja gry
— etap ósmy



Ciekawostką jest również to, że przycisk instalacji został zastąpiony innym, umożliwiającym usunięcie gry z komputera.

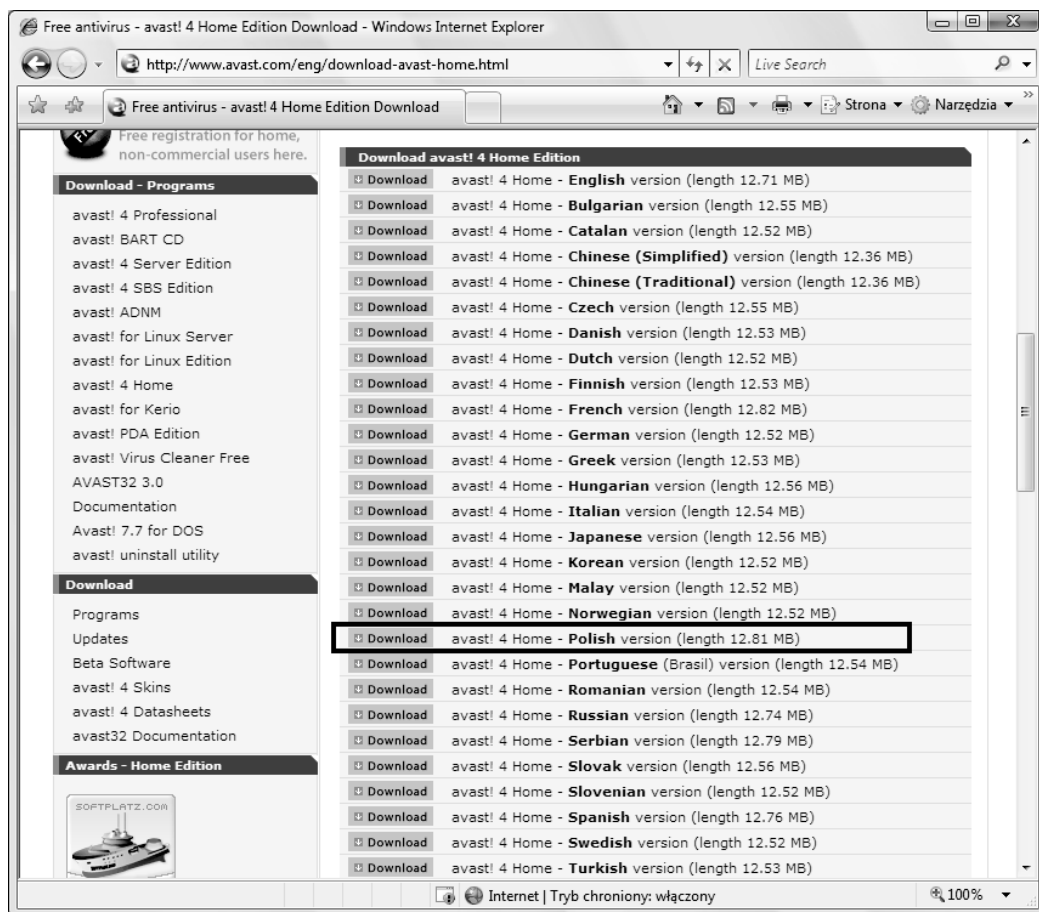
Przyjrzyj się nowej pozycji znajdującej się w menu *Start*, gdyż tam również znajduje się opcja umożliwiająca odinstalowanie gry.

Instalacja programu antywirusowego

Oczywiście na MS Office czy grach świat komputerów się nie kończy i prędkiej czy później na pewno będziesz chciał zainstalować skuteczny program antywirusowy. W dalszym opisie skorzystałem z darmowego programu Avast Antivirus Home — <http://www.avast.com>. Oczywiście na rynku dostępne są również inne darmowe programy antywirusowe. Poniżej zamieściłem kilka innych propozycji.

- ❖ *AVG Anti-Virus Free Edition* — <http://www.grisoft.com>,
- ❖ *AOL Active Virus Shield* — <http://www.activevirusshield.com>.

1. Ze strony <http://www.avast.com/eng/download-avast-home.html> pobierz program Avast Antivirus Home — rysunek 8.17. Pamiętaj, że dostępna jest polska wersja omawianej aplikacji.

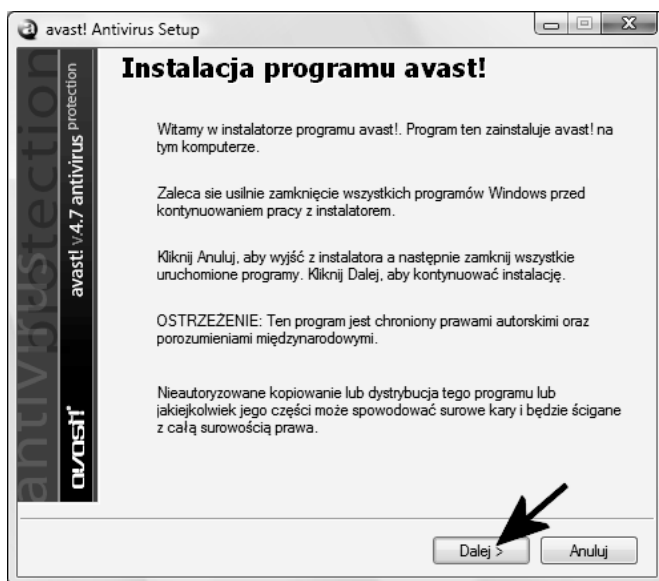


Rysunek 8.17. Instalacja programu antywirusowego — etap pierwszy

2. Następnie przejdź na stronę http://www.avast.com/i_kat_207.php, wypełnij i wyślij formularz rejestracyjny. Pamiętaj o tym, aby podać prawdziwy adres e-mail, bo na niego zostanie wysłany klucz produktu.
3. W tej chwili możesz zająć się instalacją uprzednio pobranego programu. Musisz dwukrotnie kliknąć w ikonę plików. Po chwili na ekranie monitora pojawi się okno z pytaniem o to, czy chcesz uruchomić plik. Musisz kliknąć przycisk *Kontynuuj*.
4. W oknie widocznym na rysunku 8.18 kliknij przycisk *Dalej*.

Rysunek 8.18.

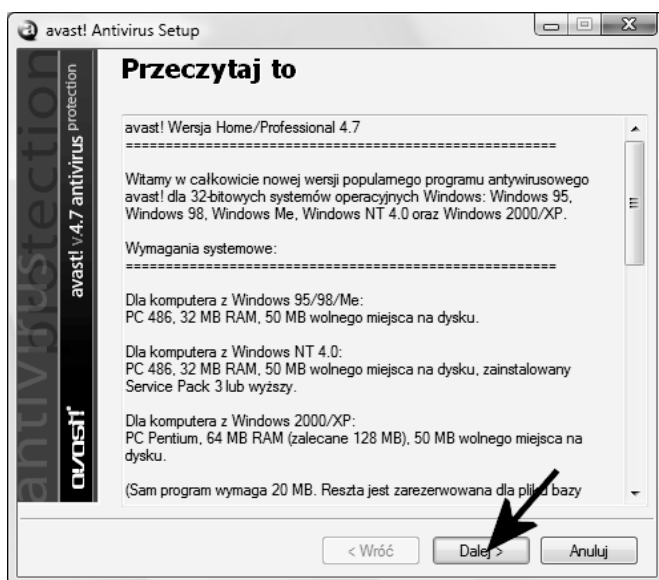
Instalacja programu
antywirusowego
— etap drugi



5. Ponownie kliknij przycisk *Dalej* — rysunek 8.19.

Rysunek 8.19.

Instalacja programu
antywirusowego
— etap trzeci

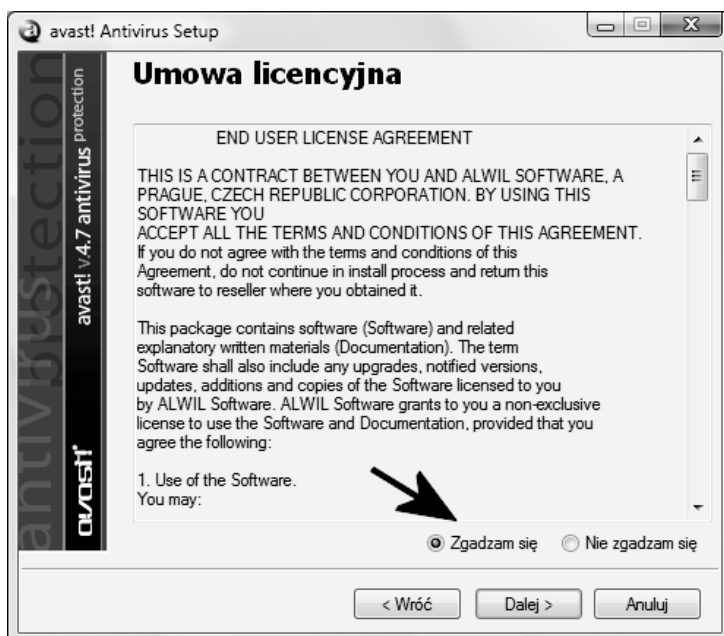


6. Zapoznaj się z umową licencyjną, włącz opcję *Zgadzam się* i kliknij przycisk *Dalej* — rysunek 8.20.

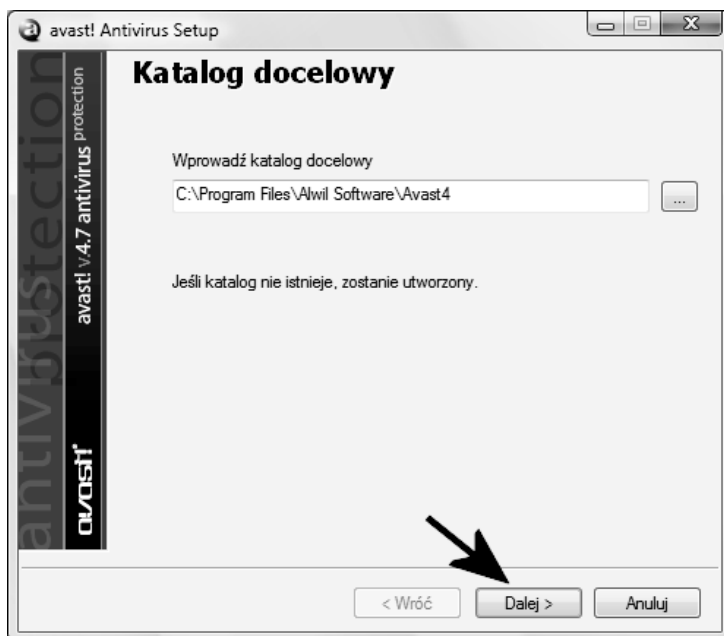
7. W oknie widocznym na rysunku 8.21 możesz zamienić lokalizację, w której zainstalowany zostanie program. Domyślnie będzie to dysk C, czyli ten, na którym znajduje się system operacyjny. Aby kontynuować, kliknij przycisk *Dalej*.

Rysunek 8.20.

Instalacja programu
antywirusowego
— etap czwarty

**Rysunek 8.21.**

Instalacja programu
antywirusowego
— etap piąty



8. Kliknij w opcję *Typowa*, a następnie w przycisk *Dalej* — rysunek 8.22.
9. Rysunek 8.23 zawiera podsumowanie dotychczasowych ustawień. Po zapoznaniu się z informacjami widocznymi na ekranie monitora kliknij przycisk *Dalej*.

Rysunek 8.22.

Instalacja programu
antywirusowego
— etap szósty

**Rysunek 8.23.**

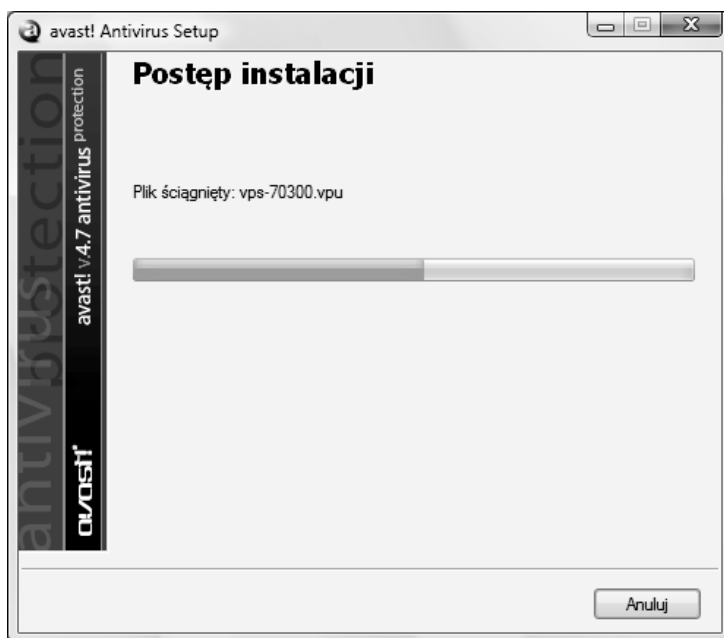
Instalacja programu
antywirusowego
— etap siódmy



10. W tej chwili rozpocznie się proces instalacji programu. Postęp całej operacji możesz śledzić dzięki graficznemu wskaźnikowi, który jest widoczny na rysunku 8.24.

Rysunek 8.24.

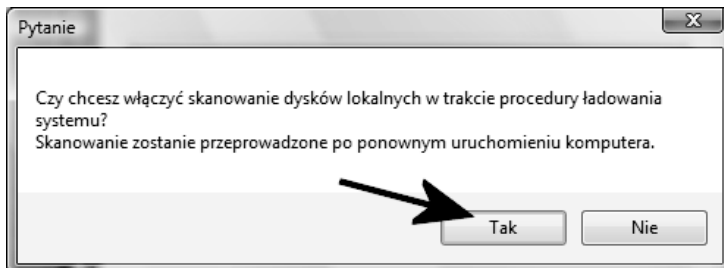
Instalacja programu
antywirusowego
— etap ósmy



11. Po zakończeniu instalowania programu na ekranie monitora pojawi się okno widoczne na rysunku 8.25. Aby kontynuować, kliknij przycisk *Tak*.

Rysunek 8.25.

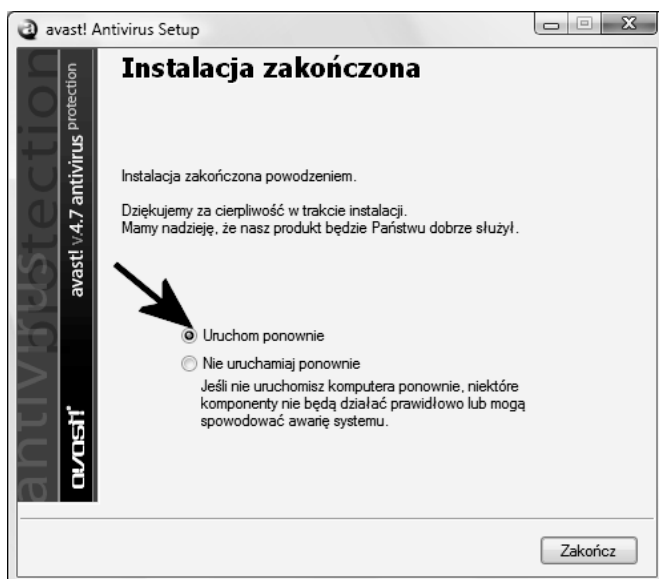
Instalacja programu
antywirusowego
— etap dziewiąty



12. Rysunek 8.26 przedstawia ostatni etap instalacji. Zaznacz opcję *Uruchom ponownie*, wyłącz wszystkie programy działające w tle i kliknij przycisk *Zakończ*.
13. Spokojnie zaczekaj, aż system zostanie ponownie uruchomiony. Na ekranie monitora pojawi się okno z komunikatem — rysunek 8.27 — o tym, że program jest darmowy, ale wymaga bezpłatnej rejestracji, której dokonaliśmy na samym początku.
14. Sprawdź swoją pocztę i zobacz, czy dostałeś klucz programu. Następnie skopiuj numer do schowka systemowego i kliknij lewym klawiszem myszy małą niebieską ikonę z literką „a” widoczną obok zegara systemowego — rysunek 8.28. Z menu podręcznego wybierz opcję *O programie avast*.

Rysunek 8.26.

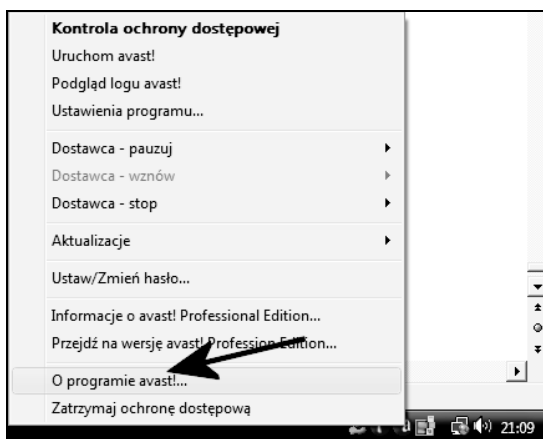
Instalacja programu
antywirusowego
— etap dziesiąty

**Rysunek 8.27.**

Instalacja programu
antywirusowego
— etap jedenasty

**Rysunek 8.28.**

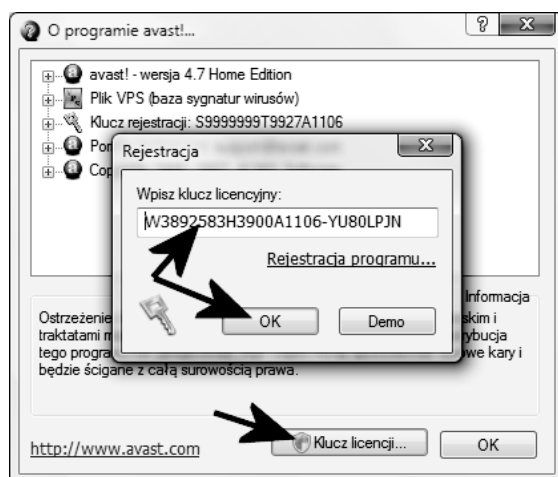
Instalacja programu
antywirusowego
— etap dwunasty



15. Kliknij przycisk *Klucz licencji*. W nowym oknie — rysunek 8.29 — wpisz numer, który dostałeś za pośrednictwem poczty e-mail. Następnie kliknij przycisk *OK*, ponownie *OK* i jeszcze raz *OK*.

Rysunek 8.29.

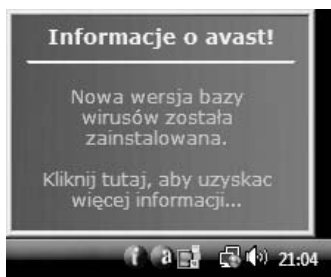
Instalacja programu
antywirusowego
— etap trzynasty



16. W tej chwili program został zarejestrowany i będzie działać bez najmniejszych problemów.
17. Domyślne ustawienia omawianej aplikacji wystarczają do codziennej pracy i moim zdaniem nie musisz ich zmieniać. Program sam pobiera każdego dnia aktualizacje bazy wirusów i powiadamia o tym fakcie za pomocą stosownego komunikatu wizualnego i dźwiękowego — rysunek 8.30.

Rysunek 8.30.

Komunikat z informacją
o pomyślnej aktualizacji
bazy wirusów



Usuwanie zainstalowanych aplikacji

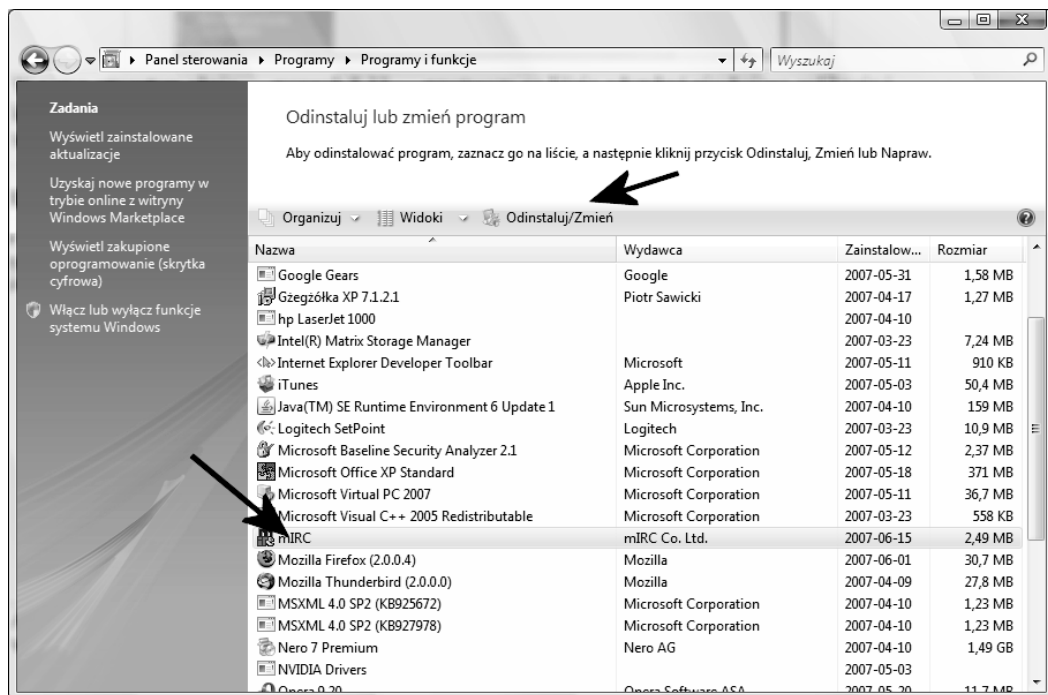
Dowiedziałeś się, w jaki sposób można zainstalować programy, a teraz przyszła pora na krótki opis usuwania zbędnych aplikacji. Niestety, nie wystarczy skasować plików z dysku twardego komputera, gdyż podczas instalacji do systemu dodano wiele potrzebnych informacji. Mam na myśli wpisy do rejestru systemu oraz biblioteki, jakie instalator skopiował do folderów systemowych. Na szczęście

nowe wersje oprogramowania w większości przypadków napisano z uwzględnieniem zaleceń firmy Microsoft, dzięki czemu możliwe jest ich całkowite usunięcie. W tym celu klikamy przycisk *Windows* (dawniej *Start*) i wybieramy opcję *Panel sterowania*, a w nowo otwartym oknie powinniśmy odszukać opcję *Odinstaluj program* — rysunek 8.31.



Rysunek 8.31. *Usuwanie niechcianych programów — etap pierwszy*

W nowo otwartym oknie — rysunek 8.32 — wystarczy odszukać na liście niechcianą aplikację i kliknąć jej wpis lewym przyciskiem myszy. Aby usunąć program, musisz kliknąć przycisk *Odinstaluj/Zmień*. Dalej postępuj zgodnie z komunikatami wyświetlanymi na ekranie.



Rysunek 8.32. Usuwanie niechcianych programów — etap drugi